

# Ceramiczna posadzka w kościele katedralnym w Gorzowie Wielkopolskim



**Pożar wieży kościoła katedralnego w Gorzowie Wlkp. 1 lipca 2017 roku wymusił nie tylko jej pilną naprawę i odbudowę, ale też wpłynął na podjęcie szeroko zakrojonych prac remontowych przy elewacjach oraz we wnętrzu świątyni. W zakresie inwestycji przewidziano m.in. naprawę i uzupełnienie ceramicznego lica murów, detalu rzeźbiarskiego i architektonicznego, zapraw spoinujących oraz wypraw tynkarskich, ale też przywrócenie ceramicznej posadzki jako elementu charakterystycznego dla gotyckich far miejskich w regionie.**



Fabryka Ceramiki Budowlanej Sp. z o.o.  
ul. Powstańców Wlkp. 13  
63-500 Ostrzeszów  
tel.: +48 62 732 34 30  
[www.fbcceramika.pl](http://www.fbcceramika.pl)  
[www.heritageceramics.pl](http://www.heritageceramics.pl)

Z uwagi na znaczne obniżenie poziomu użytkowego i zarazem zniszczenie oryginalnych nawarstwień, nie udało się w ramach badań archeologicznych prześledzić poszczególnych warstw historycznych posadzek, poza ujawnieniem relikwów pierwotnego, kamiennego bruku, luźnych fragmentów ceramiki oraz dwubarwnych fragmentów kamienia olandzkiego. W związku z tym wybór formy i materiału na posadzkę nastąpił na podstawie wtórnie umieszczonych w okładzinie elewacji prezbiterium trójkątnych płytek posadzkowych o wym. ok. 30×30 cm. Jak ustalono, podobne płytki zostały użyte w kościele Mariackim w Stargardzie i zachowały się do dnia dzisiejszego w obrębie jego nawy głównej. Prawdopodobnie tego typu rozwiązanie pochodzi z kolejnych faz budowlanych i należy je datować na podstawie nielicznych analogii i ikonografii na okres późnego średniowiecza, zapewne na koniec XV lub początek XVI wieku. Tym samym odpowiadałyby one w sensie chronologicznym największej rozbudowie kościoła Mariackiego w Gorzowie o kaplicowe w typie prezbiterium.

Ceramiczne płytki posadzkowe zostały wykonane na indywidualne zamówienie, w oparciu o wzór opracowany pod nadzorem konserwatora dzieł sztuki oraz w konsultacji z wojewódzkim konserwatorem zabytków. Płytki otrzymano z wypału węglowego w tradycyjnym, kręgowym piecu hoffmanowskim. Przy ich formowaniu opracowano ręcznie

krawędzie oraz charakterystyczne dla oryginału nieregularności. Zadbano przy tym o zapewnienie analogicznej do oryginału frakcji i niejednorodnej kolorystyki, będącej wynikiem używanego w procesie technologicznym materiału i pewnej przypadkowości, związanej z ograniczeniami technologicznymi, w tym wielokrotnie powtarzanymi wypałami, dokonywanymi w różnych warunkach. Po ułożeniu płytek, w celu zabezpieczenia posadzki przed negatywnymi skutkami intensywnego użytkowania, ceramika została zabezpieczona przez impregnację środkiem hydrofobowym. Uzyskany efekt drobnych podziałów w obrębie posadzki, a także niewielkich nieregularności, harmonizuje z ceramicznym opracowaniem ośmiobocznych filarów i ścian obwodowych korpusu, nadając wnętrzu wrażenia surowego, średniowiecznego charakteru, zgodnego z jego przekształceniami dokonanymi w duchu powojennej regotytyzacji. Należy przy tym podkreślić, że w tej samej wytwórni wykonano



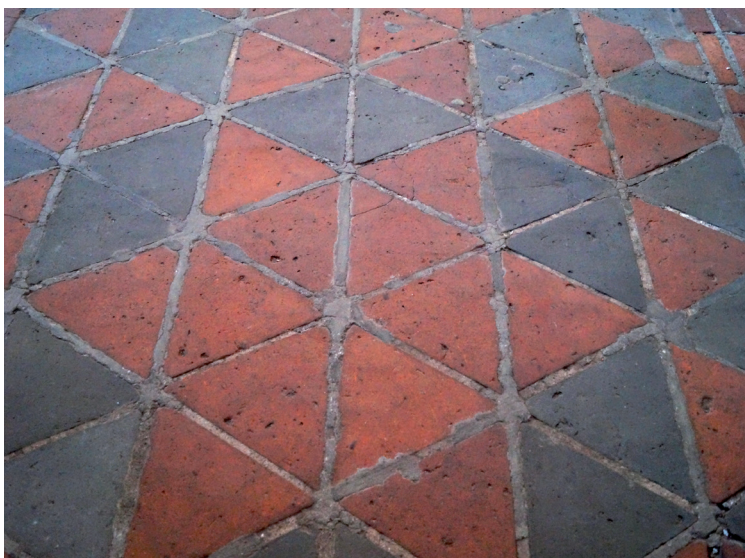
Ceramiczne płytki  
posadzkowe  
odtworzone  
w FCB Ceramika  
Fot. T. Nieruchalski,  
Heritage Roof Tiles  
Sp. z o.o.



na potrzeby remontu kościoła katedralnego elementy ceramiczne, w tym kształtki i cegły, nadając im nie tylko kolorystykę zbliżoną do oryginału, ale też dynamiczną, zróżnicowaną powierzchnię.

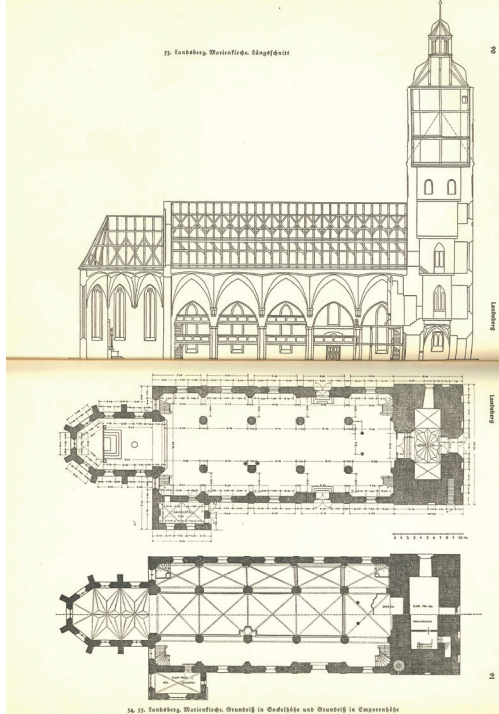
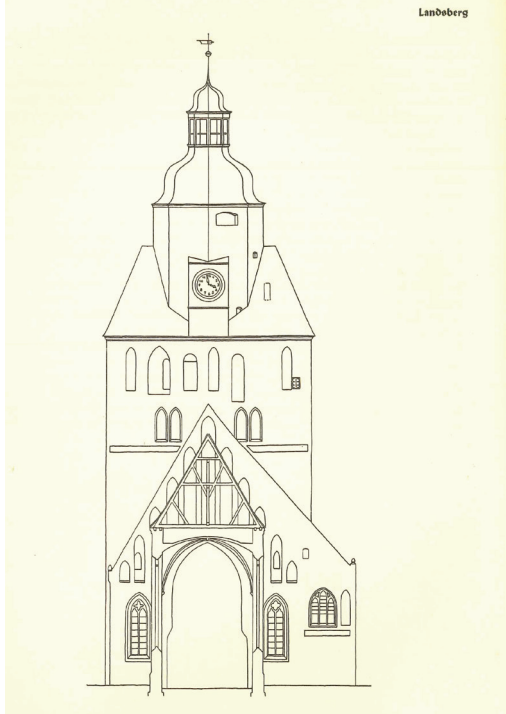
Kościół Mariacki w Gorzowie, to dawna fara miejska, podniesiona w 1945 roku do rangi kościoła katedralnego. Świątynia została wzniesiona pod koniec XIII wieku, zapewne z inicjatywy margrabiów brandenburskich. U swego zarania otrzymała wezwanie mariackie, po raz pierwszy potwierdzone w 1361 roku i używane także w okresie luteranckim po 1537 roku. Pomimo że obecny kościół jest efektem kilku faz budowlanych, to zachował swój wczesnogotycki charakter. Najstarszą jego częścią jest ceglana, trzynawowa, sześcioprzęślowa hala pseudobazylikalna z dwoma rzędami ośmiobocznych filarów, dźwigających sklepienia krzyżowo-żebrowe z zakrystią po stronie północno-wschodniej i szeroką, masywną wieżą po stronie zachodniej. Oszczędna architektura świątyni urozmaicona została w elewacjach

Posadzka w kościele  
Mariackim w Stargardzie.  
Fot. B. Skaziński



podłużnych lizenami ujmującymi otwory okienne. W szczycie wschodnim wprowadzono kompozycję złożoną z blend, a w elewacjach ceramiczny fryz podokapowy. Świątynia posiada odniesienia do westfalskich kościołów farnych o układzie halowym, a także widoczne inspiracje w realizacjach cysterskich kościołów klasztornych. Związki te dotyczą układu przestrzennego, jak też rozwiązań konstrukcyjnych oraz zastosowania podobnego repertuaru detalu architektonicznego i rzeźbiarskiego. W 1385 roku po południowo-wschodniej stronie świątyni dodano dwukondygnacyjną, ośmioboczną kaplicę. Z tego samego mniej więcej czasu pochodzi nadbudowa zakrystii o emporę. Dodatkowo, po południowej stronie kościoła w 1431 roku dobudowano z fundacji bractwa maryjnego czworoboczną kaplicę Mariacką. Obiekty te nie zachowały się do dzisiejszych czasów. Największej rozbudowy dokonano około 1489 roku. Po stronie wschodniej dodano wówczas dwuprzęsłowe, zamknięte trzema bokami sześcioboku prezbiterium w typie kaplicowym. Nad jego wnętrzem założono sklepienie gwiazdiste. O dacie budowy świadczą rytowane inskrypcje z herbami umieszczone na licach cegieł w elewacji prezbiterium. Konsekwencją tej realizacji była dezintegracja blendowej kompozycji szczytu wschodniego. Zapewne również z tego okresu pochodzi sklepienie nad kruchtą. W okresie późnego średniowiecza nadbudowano wieżę o kolejną kondygnację, a w 1621 roku ponad jej dachem wprowadzono tambur z hełmem, latarnią i iglicą. W okresie nowożytnym dodano do kościoła m.in. ossarium związane z cmentarzem, a przy prezbiterium kramy, usuwane etapami od końca XIX do lat 30. XX wieku.

Średniowieczna świątynia była budowlą dość surową. Pierwotnie wnętrze było nie-  
tynkowane, z widocznym ceglanym licem,



Przekroje kościoła Mariackiego w Gorzowie, wg K. Reissmann

malowanym czerwienią żelazową z odwzorowaniem spoin przy pomocy pobiałej. Z kolei sklepienia zostały przetarte cienką warstwą zaprawy. Ściany naw bocznych urozmaicono ceramicznym fryzmem z motywem palmetowym. W obrębie wnętrza wprowadzono także różne warianty kształtek ceramicznych. W kolejnym etapie ściany zostały pobielone, co pozwalało na plastyczne ukazanie wątku ceglanego. Natomiast założone nad kruchtą w okresie późnego średniowiecza sklepienie gwiaździste zachowało na żebrach i wysklepkach relikty oryginalnych wypraw wraz z polichromiami naśladującymi ciosy piaskowca ze spoinami. Wnętrze kościoła ulegało w okresie nowożytnym znacznym zmianom. W XVI wieku ściany kościoła zostały pokryte wyprawą tynkarską. Dokonano też skucia detali w korpusie, w tym wsporników i zworników. Prawdopodobnie w tym czasie na posadzkę założono dwubarwne płyty wykonane z kamienia olandzkiego. W 1617 roku w ramach remontu świątyni wprowadzono wyprawy tynkarskie. Zapewne wtedy właśnie pola podłuczny arkad filarowych i obrzeża żeber sklepiennych otrzymały sztukatorską dekorację w formie astragalu i perełkowania. Wyprawy tynkarskie zostały pokryte polichromiami. Wystój ten w znacznej mierze nie zachował się do dzisiejszych czasów. Poważne zmiany miały miejsce w latach 1821–1822. Usunięto wówczas ołtarz główny, ambonę oraz inne elementy wystroju i wyposażenia, w tym m.in. pomniki nagrobne i epitafijne. W trakcie prac remontowych wprowadzono m.in. nowe empory, ambonę, stalle, żyrandole, a także organy. Zarazem na ścianach świątyni założono nowe tynki, a w polach podłuczny arkad filarowych i na obrzeżach żeber odtworzono manierystyczną, sztukatorską dekorację. Podniesiono też posadzkę w korpusie oraz

naprawiono i częściowo wymieniono ławki. W wyniku przekształceń wnętrze otrzymało wyraz surowości typowej dla ewangelickiej architektury sakralnej z czasów K.F. Schinkla. Po 1945 roku dokonano regotytyzacji świątyni przez skucie tynków, odświeżenie gotyckich portali, znaczące obniżenie poziomu użytkowego i wprowadzenie nowej posadzki w formie cementowej wylewki, a także przez usunięcie dawnego wyposażenia i fundacji nowych sprzętów kościelnych.

### Błażej Skaziński

#### Literatura

J. Jarzewicz, *Architektura średniowieczna Pomorza Zachodniego*, Poznań 2019; M. Małachowicz, *Rozpoznanie architektoniczne katedry pod wezwaniem Najświętszej Marii Panny w Gorzowie Wielkopolskim*, „Lubuskie Materiały Konserwatorskie” 2014, nr 11, s. 51–65; B. Skaziński, *Pożar wieży kościoła katedralnego w Gorzowie Wlkp.*, „Ziemia Lubuska” 2018, nr 4, s. 189–200.

Ceramiczne płytki posadzkowe odtworzone w FCB Ceramika  
Fot. T. Nieruchalski,  
Heritage Roof Tiles  
Sp. z o.o.

